



Gewerbegebiet Bergneustadt Dreiert

Vorstellung Naturschutzbeirat am 08.04.2024

INHALT

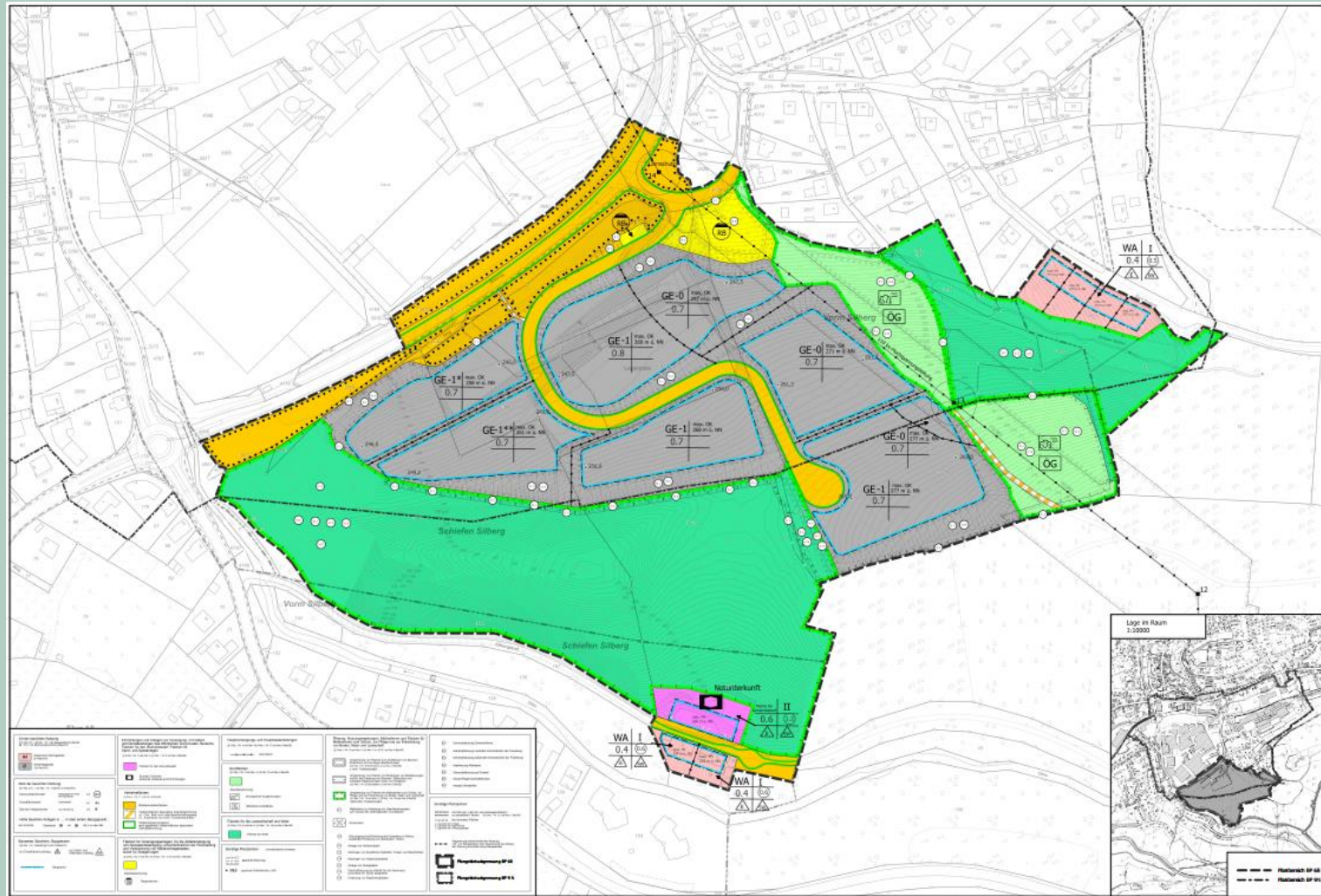
- Karte 1 des LFB: Bestand im Plangebiet
- Planzeichnung des BP Nr. 68
- Konflikte
- Karte 2 des LFB: Planung und Maßnahmen
- Landschaftspflegerische Maßnahmen
- Ausgleichsmaßnahme und -bedarf

Gewerbegebiet Bergneustadt Dreiort



Karte 1 Bestand (Auszug)

Gewerbegebiet Bergneustadt Dreiert



Planzeichnung BP Nr. 68 (Auszug)

KONFLIKTE

- Verlust der Biotopstrukturen (Waldanteil erhöht sich im Vergleich zum rechtskräftigen BP 9N, 5. Änderung)
 - Neuversiegelung von Boden ca. 2,87 ha (ohne Berücksichtigung des rechtskräftigen BP)
 - Beeinträchtigung der Fortpflanzungs- und Ruhestätten / des Lebensraumes von Haselmaus, Grauspecht, Waldkauz
 - Auswirkungen auf das Landschaftsbild, erhöhte Emissionen
- >>> Es ist zu berücksichtigen, dass bestimmte Auswirkungen / Beeinträchtigungen bereits durch die rechtskräftige 5. Änderung des BP 9N bewirkt werden können

Gewerbegebiet Bergneustadt Dreiert



Karte 2 Planung und Maßnahmen (Auszug)

VERMEIDUNGS- UND SCHUTZMASSNAHMEN

- V 1 Bauausschlusszeiten – Vegetationseingriffe
- V 2 Fäll- und Rodungszeiten Haselmaus
- V 3 Baumkontrollen
- V 4 Begrenzung der baubedingten Flächeninanspruchnahme
- V 5 Vermeidung unnötiger Lichtemissionen
- V 6 Verbauung von Vogelschutzgläsern
- V 7 Bodenschutz
- V 8 Ökologische und bodenkundliche Baubegleitung



VERMEIDUNGS- UND SCHUTZMASSNAHMEN

- V 9 Nutzungsverzicht/Erhöhung des Erntealters in Altholzbeständen/Förderung von stehendem Totholz
- V 10 Anlage von Höhleninitialen
- V 11 Anbringen von künstlichen Nisthilfen, Fräsen von Baumhöhlen
- V 12 Anbringen von Haselmauskästen
- V 13 Anlage von Reisigwällen
- V 14 Gehölzpflanzung als Habitat für die Haselmaus
- V 15 Förderung von Reptilienhabitaten
- S 1 Schutzzaun



BEGRÜNUNGSMASSNAHMEN

- B 1 Gehölzpflanzung Gewerbefläche
- B 2 Gehölzpflanzung innerhalb Schutzstreifen der Freileitung
- B 3 Gehölzpflanzung außerhalb Schutzstreifen der Freileitung
- B 4 Anpflanzung Waldrand
- B 5 Strauchpflanzung auf Erdwall
- B 6 Ansaat Regenrückhaltebecken
- B 7 Ansaat Uferstreifen



GESTALTUNGSMASSNAHMEN

- **G 1** Versickerungsfähige Oberflächenbefestigungen
- **G 2** Dachbegrünung
- **G 3** Schotterrassen als Zuwegung



AUSGLEICHSMASSNAHME

- **A 1 Erwerb von Ökopunkten / Bodenausgleichsflächen**

Ökokonto des Kreiswaldes:

Maßnahmenflächen = Flächen innerhalb des Bergneustadter Stadtgebietes mit einem Überstand abgestorbener Fichten (Dürrständer), Zulassen natürlicher Sukzession mit ggf. Initialpflanzungen nach Bedarf

Separate Ausgleichsberechnung für Teilgebiete im Geltungsbereich

Gewerbegebiet Bergneustadt Dreiert

AUSGLEICHSBEDARF ÜBERBLICK

Ausgleichsberechnung auf Grundlage des tatsächlichen Bestandes ohne Berücksichtigung des rechtskräftigen BP, da Ausgleich des bestehenden BP noch nicht umgesetzt wurde

Bereich	Ausgleichsbedarf Biotope	Maßnahmenbezogener Ausgleichsbedarf Boden	Zuzuordnende Ausgleichsfläche
Gewerbegebiet abzgl. Aufwertung durch Grüner Siefen gem. Kompensation Blau	313.346 ÖW - 11.616 ÖW = 301.730 ÖW	38.078 m ²	Maßnahmenfläche Abtl. 301 E1 (Gem. Wiedenest, Flur 5, Flurstücke 128 teilw. und 148 teilw.)
Wohngebiet „Zum Dreiert“	26.676 ÖW	4.018 m ²	Maßnahmenfläche Abtl. 301 E1 (Gem. Wiedenest, Flur 5, Flurstücke 128 teilw. und 148 teilw.)
Wohngrundstück Silberstraße West	0 ÖW	-	
Wohngrundstück Silberstraße Ost	0 ÖW	-	
Notunterkunft	14.451 ÖW	766 m ²	Maßnahmenfläche Abtl. 301 E1 (Gem. Wiedenest, Flur 5, Flurstücke 128 teilw. und 148 teilw.)
Gesamt	342.857 ÖW	42.862 m ²	

Vielen Dank für Ihre
Aufmerksamkeit!

Hanna Burgmer, B.Eng. Landschaftsentwicklung
Dipl.-Ing. Stephan Müller, Landschaftsarchitekt BDLA AK NW

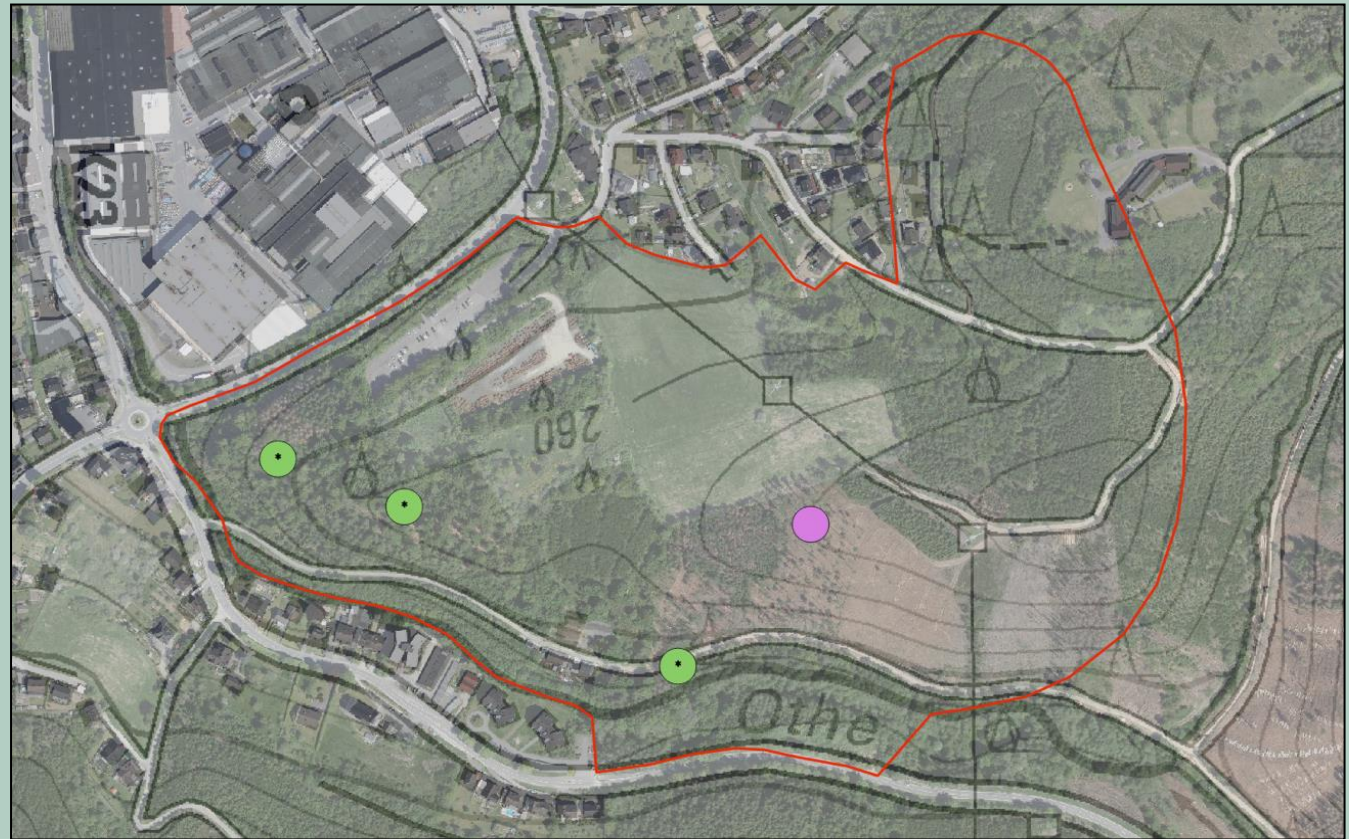
HKR Stephan Müller Landschaftsarchitekten
Umwelt ▪ Stadt ▪ Land
Alte Rathausstraße 4
51545 Waldbröl

Tel. 02291 / 927803-0
info@hkr-landschaftsarchitekten.de
www.hkr-landschaftsarchitekten.de

BRUTVÖGEL

Ergebnis Horstkartierung

- 4 Horste
- 1 davon besetzt mit Turmfalken (Rodung innerhalb Brutzeit)



BRUTVÖGEL

Ergebnis Höhlenbaum- kartierung

- 2 Höhlenbäume unbesetzt



Gewerbegebiet Bergneustadt Dreiert

BRUTVÖGEL

Ergebnis Vogelkartierung

Nachweis von 44 Vogelarten:

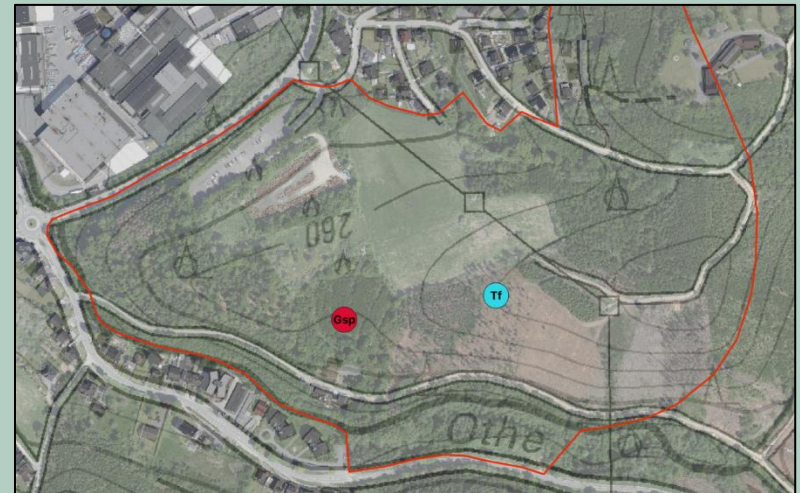
33 als Brutvögel

1 Brutverdacht

10 Gastvogelarten

Planungsrelevant:

- Grauspecht (Brutverdacht)
- Mäusebussard (Nahrungsgast)
- Rotmilan (Nahrungsgast)
- Sperber (Nahrungsgast)
- Turmfalke (Brut abgebrochen)
- Wandfalke (Nahrungsgast)
- Waldkauz (2 Brutreviere)



Gewerbegebiet Bergneustadt Dreiert

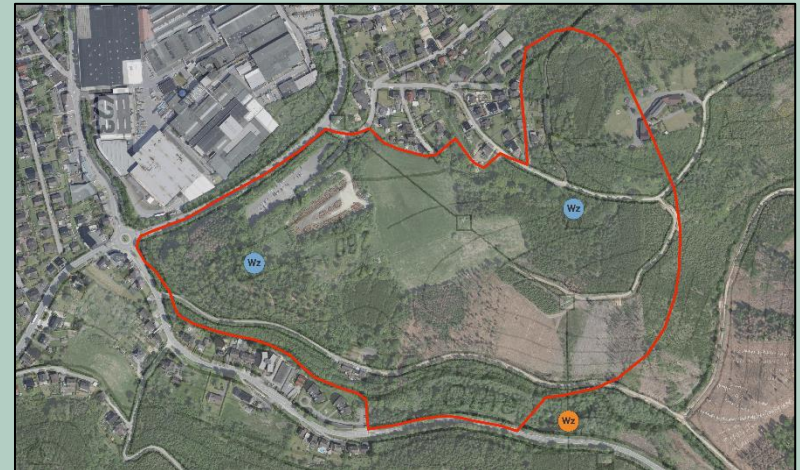
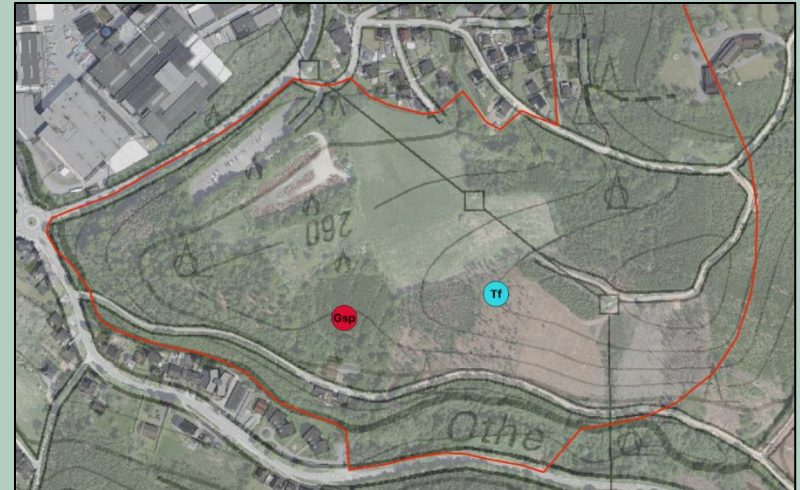
BRUTVÖGEL

Ergebnis Vogelkartierung

Nachweis von 33 Brutvogelarten

44 Vogelarten: 1 Brutverdacht (Grauspecht)
 2 Brutreviere (Waldkauz)

Planungsrelevant: Grauspecht (Brutverdacht)
Mäusebussard (Nahrungsgast)
Rotmilan (Nahrungsgast)
Sperber (Nahrungsgast)
Turmfalke (Brut abgebrochen)
Wanderfalke (Nahrungsgast)
Waldkauz (2 Brutreviere)



FLEDERMÄUSE

Ergebnis

- Nachweis 9 Fledermausarten

(Große / Kleine Bartfledermaus sowie Braunes / Großes Langohr können akustisch nicht unterschieden werden)

- Häufigste Art: Zwergfledermaus, andere Arten nur vereinzelt
- Nahrungsgäste, Transferflüge, Durchzügler
- Keine Quartiere nachgewiesen!

Gewerbegebiet Bergneustadt Dreiert

HASELMAUS

Ergebnis

- Einzel- und Reproduktionsnachweise mit lokalem Schwerpunkt



SCHLINGNATTER

Ergebnis

- Schlingnatter wurde **nicht** nachgewiesen
- regelmäßige Funde der Blindschleiche ab Juni, auch reproduzierend
- Nachweis Waldeidechse

